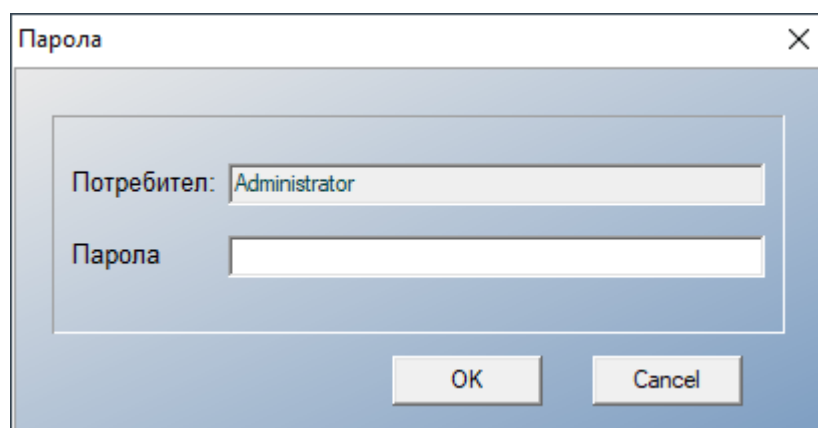


SCADA_Lite

Ръководство на потребителя.

I. Първоначално стартиране на продукта.

При отварянето на програмата **SCADA_LiteXX_XX.exe** се отваря прозорец за влизане като потребител фиг.1. По подразбиране има два потребителя Administrator и USER1, съответно администраторски и потребителски акаунт и двата са без парола.



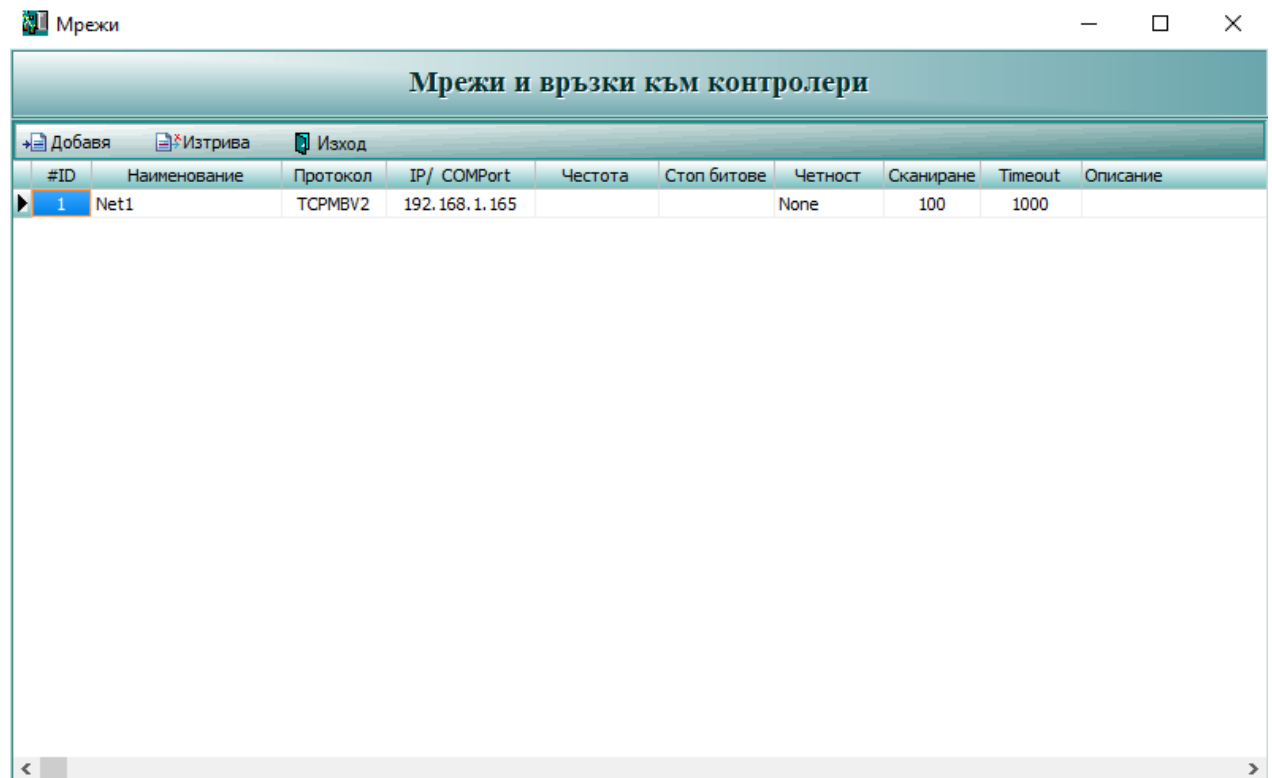
Фиг.1

II. Основно падащо меню „Файл“.

1. Меню – този бутон отваря главната форма.
2. Отваря – отваряте произволна форма или мнемосхема.
3. Затваря – затваряте текущата форма.
4. Изход – излизате от програмата.

III. Падащо меню „Инструменти“

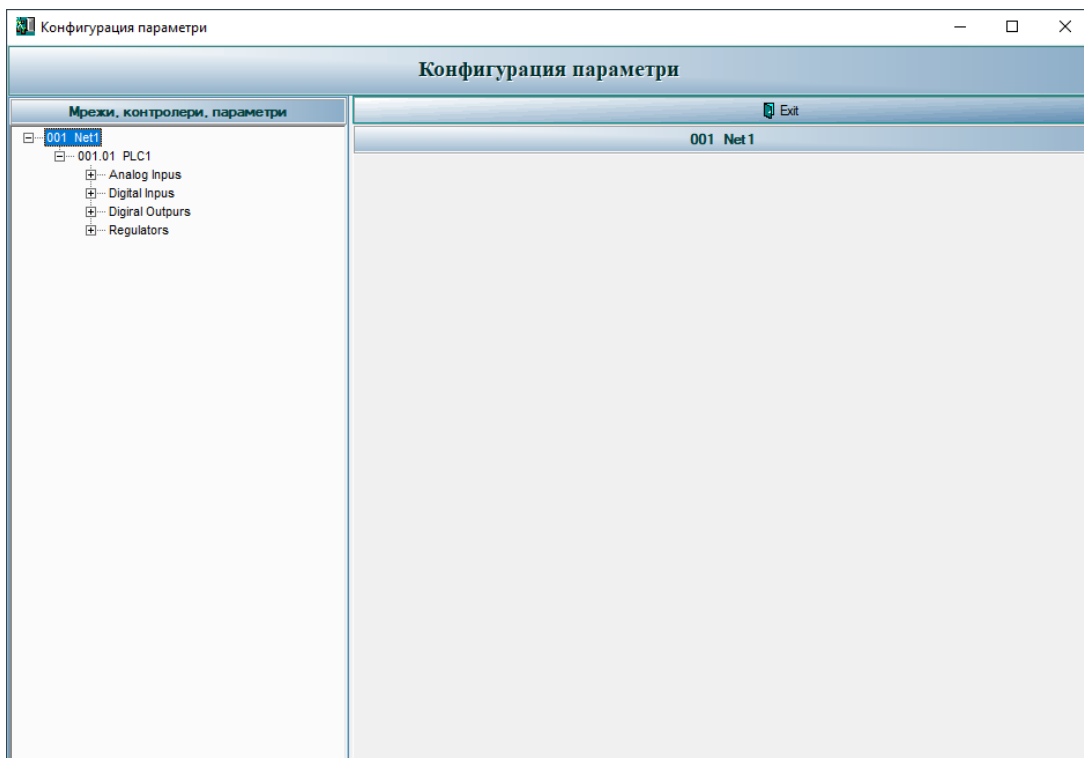
1. Настройка комуникация с контролери фиг.2



Фиг.2

Отваря се прозорец **Мрежи**, където се настройват мрежите и типа на комуникация с контролера. Чрез бутоните над таблицата с мрежи може да се добавят и изтриват обекти. Забележка, когато имаме комуникация по IP не въвеждаме честота. Ако модула е във външна мрежа в полето IP се записва външното IP, а не адреса на модула.

2. Конфигурация параметри фиг.3

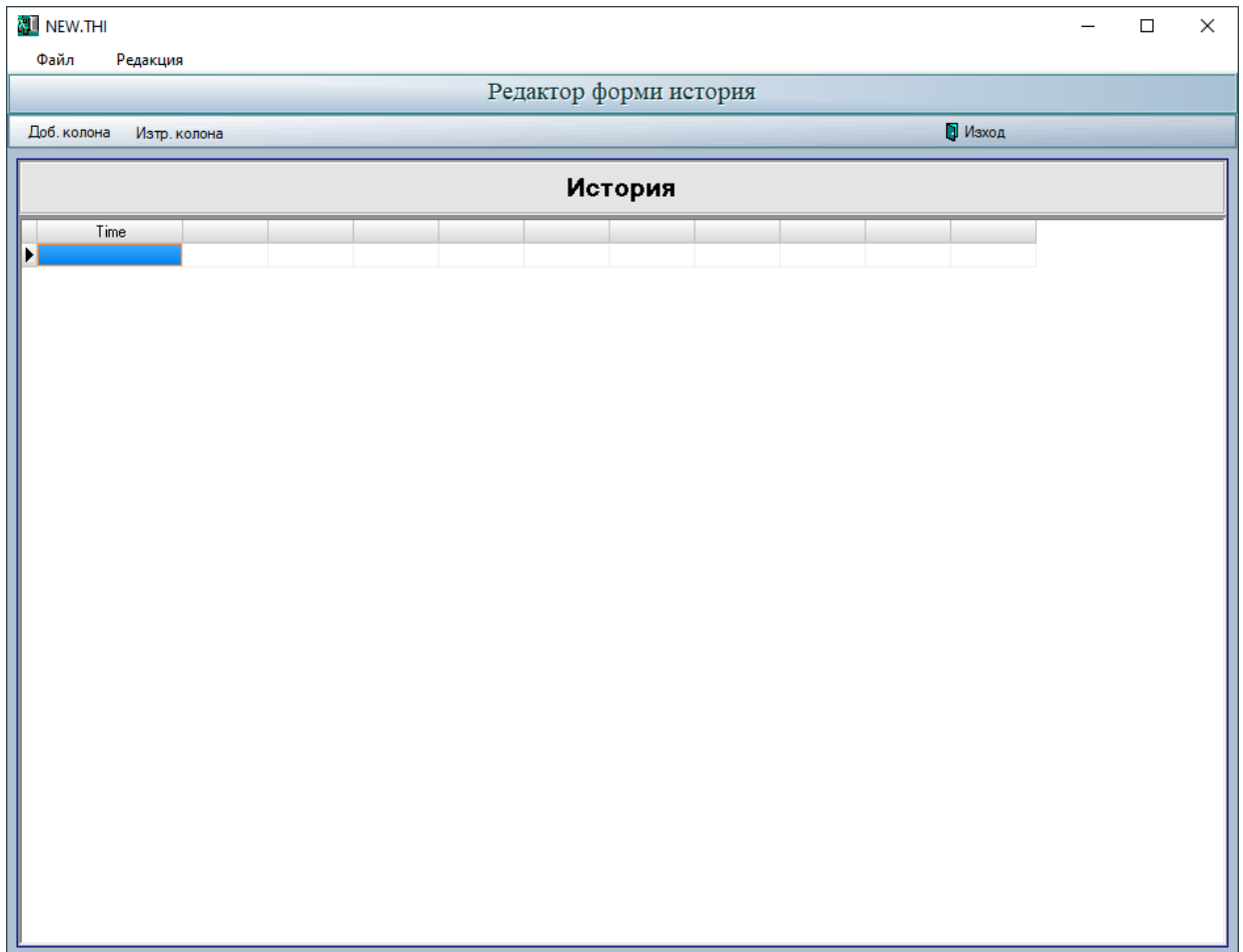


Фиг.3

От това меню могат да се настройват аналоговите входове, цифровите входове и изходи и регулаторите за всеки контролер по отделно.

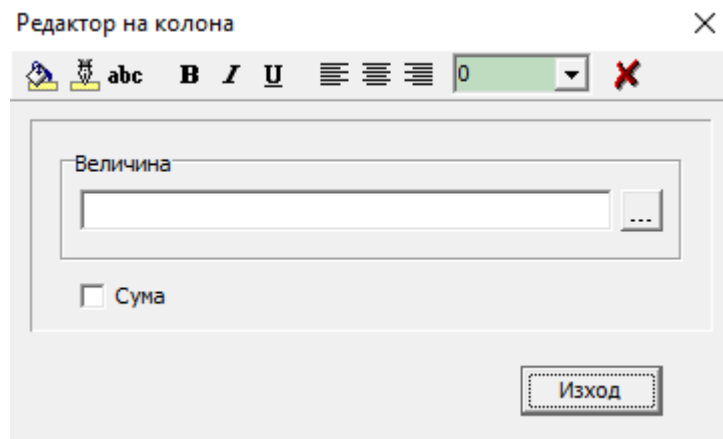
3. Time Scan – История – настройва се периода на запис на данните

4. Редактор таблични форми история фиг.4

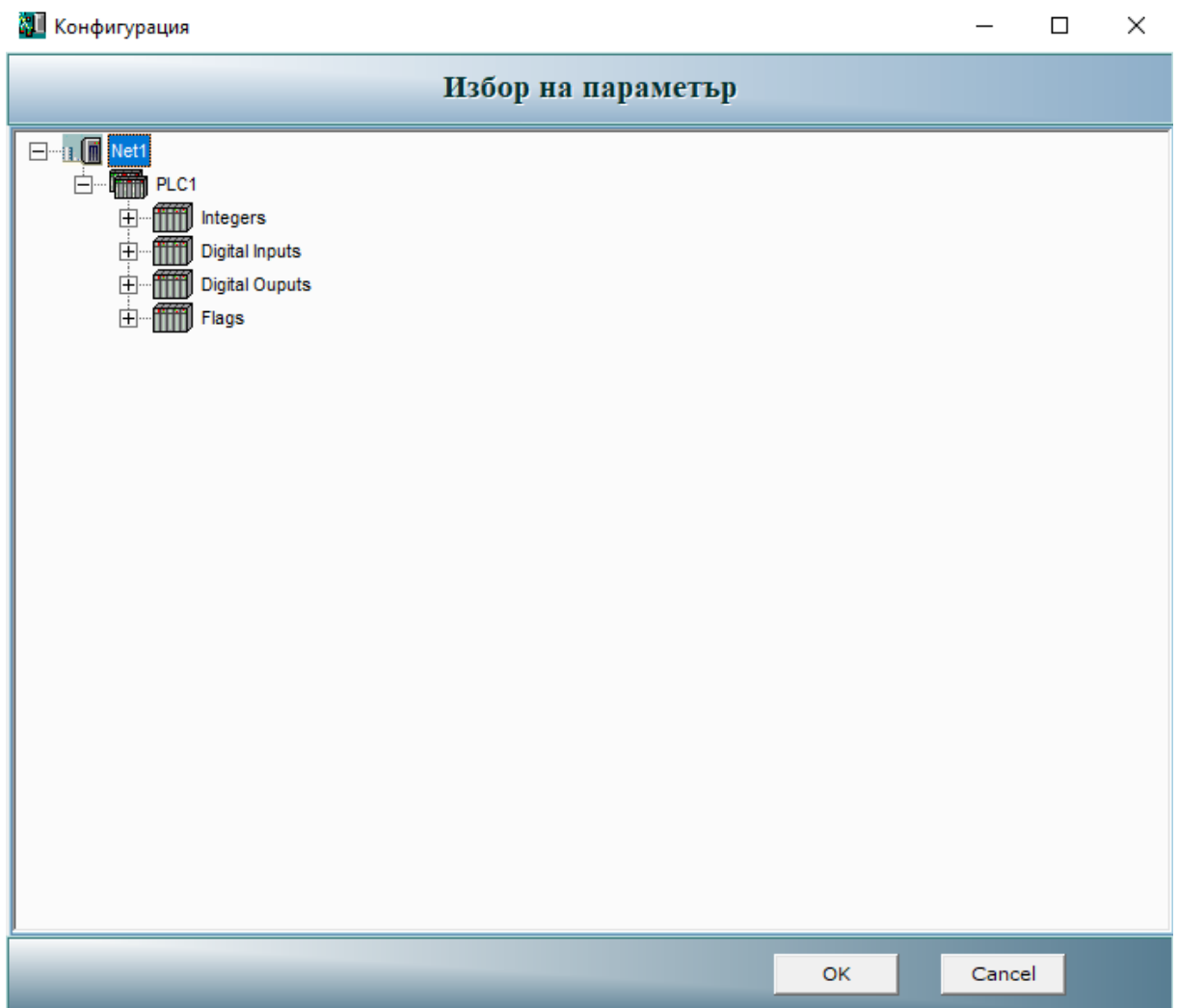


Фиг.4

Този редактор създава специфичен файл който в последствие може да бъде изведен в Excel. Могат да се задават до 60 колони като във всяка може да се избере **Integer, Di, Do** или **Flag** тип променлива. Тази форма може да се отвори от основната програма и да се пренесе в Excel. Избирането на величина става с двойни кликове върху колоната или от менюто **Редакция → Редакция на колона** фиг.5. От бутона с трите точки се отваря прозорец с помоща на който се посочва величината фиг.6 . След като се изберат величините които ще се изобразяват, формата трябва да бъде запазена. За да се пренесе в Excel е нужно формата да се отвори „Файл → Отваря “, да се избере период от бутона „начало“ след което с бутона „В Excel“ се експортира и отваря директно в Excel файл.



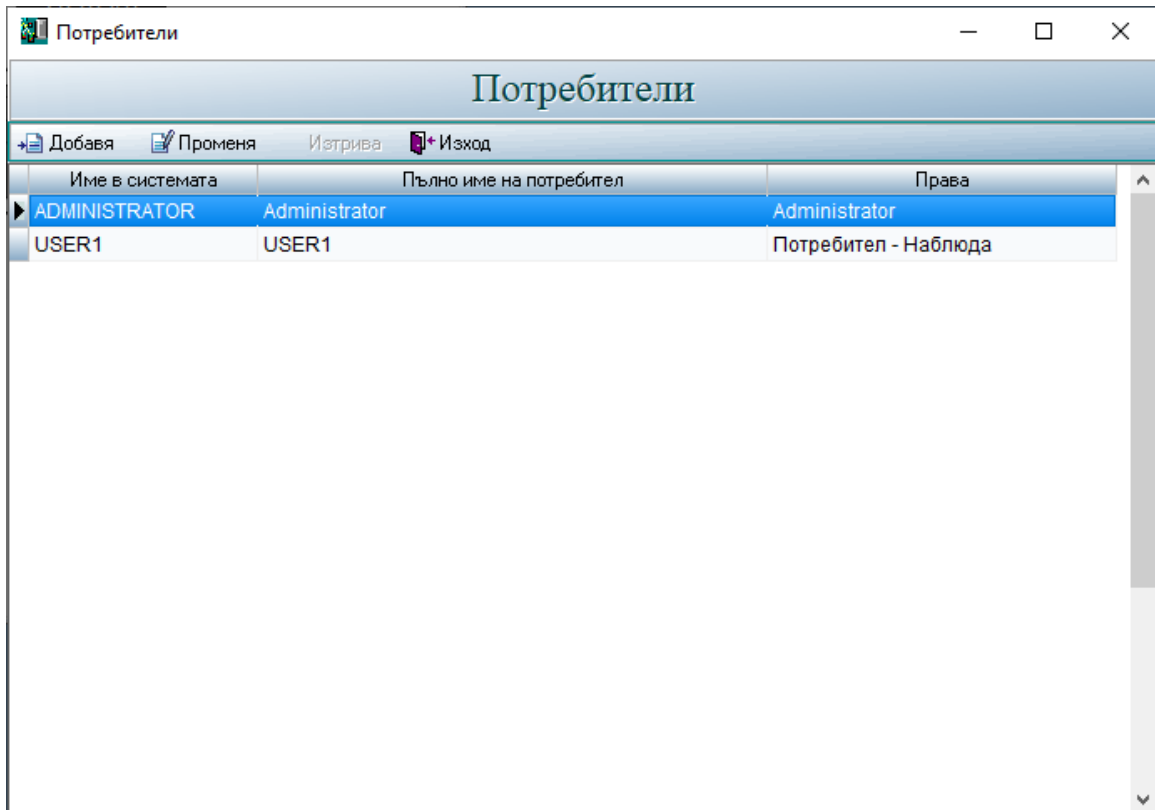
Фиг. 5



Фиг.6

5. **Провери комуникацията** – отваря прозорец в който може да се види комуникацията с контролните.
6. **Изпраща часовник** – изпраща часовник до всички контролери
7. **Задачи** – отваря прозорец за изпращане, спиране и пускане на задачи

8. **Смяна парола** – отваря се за смяна на паролата на текущият потребител
9. **Потребители** – отваря таблицата с потребителите фиг.7



Фиг.7

В прозорец потребители може чрез бутоните над таблицата да се променят, създават или изтриват потребители както и да се променя тяхното ниво на достъп.

Създаване на потребител с ограничен достъп. За целта се отваря прозорец **Потребители** фиг.6 след което се натиска бутон **Добавя**, отваря се прозорец за въвеждане на параметрите на потребителя фиг.8. Името за достъп е потребителското име което се ползва при влизане в системата, пълното име е за подробна информация, паролата е същата която ще се ползва при влизане и нивото на достъп ограничава потребителя, като наблюдател не може да нанася корекции само може да отваря и затваря мнемосхеми или форми.

Фиг.8

10.Сваляне/Качване на параметри – през това меню може да се извличат монетните с стойности на променливите, конфигурацията на регулаторите или да се запазват в контролера фиг.9. След като се избере контролерът се изпращат или изтеглят, толкова бройки променливи колко са предварително описани.

Фиг.9

IV. Меню „Език“

1. Български.
2. Английски.